



Apacer Compression Explorer

User's Manual

Apacer
Access the best

注意事項：

1. ACE 僅適用於 Apacer Handy Steno USB2.0 隨身碟系列產品。
2. ACE 支援 Windows 2000 及 XP 系統。
3. ACE 軟體及使用手冊內容之版權皆屬宇瞻科技所有，請勿轉載、修改及翻印。
4. ACE 使用手冊上所使用之其他公司產品名稱屬該公司所有。
5. ACE 使用手冊之規格及內容如有修改將不另行通知。
6. 如果您在使用上有任何疑問，請與當地經銷商或宇瞻科技客服人員聯絡。如因個人使用上不當造成資料及檔案遺失或損壞，請使用者自行負責。
7. 請熟記 ACE 密碼，因個人疏忘忘記密碼而無法開啓原壓縮檔案之責任屬使用者所有。
8. 請在操作 ACE 之前，先閱讀使用手冊。

目錄：

1. 系統簡介	3
2. 程式執行	3
2.1 ACE 使用步驟	4
3. 檔案壓縮	5
3.1 使用拖曳介面(Drag and Drop Interface)將檔案壓縮並拷貝到隨身碟	5
3.2 在微軟檔案總管(Windows Explorer)下將檔案壓縮	7
4. 檔案解壓縮	8
4.1 使用拖曳介面(Drag and Drop Interface)解開壓縮檔並拷貝到硬碟中	8
4.2 使用滑鼠左鍵雙擊解開壓縮檔	10
4.3 在微軟檔案總管(Windows Explorer)下解開壓縮檔	10
5. 密碼的設定與修改	10
5.1 設定密碼	10
5.2 修改密碼	11
6. 其他功能	12
6.1 更改預設目錄	12
6.2 顯示/隱藏 ACE 視窗	13
6.3 更新顯示	14
6.4 結束 ACE 程式	15
7. ACE Q&A	16

1. 系統簡介

Apacer Compression Explorer(以下簡稱 ACE)是由兩個部份所組成(如圖 1-1 所示)，一個是管理視窗，另一個是快捷圖示。快捷圖示乃為顯示在桌面上的小圖示，讓使用者以滑鼠拖曳的方式，快速的將選定的檔案進行壓縮，並自動拷貝到隨身碟中。使用者不需要改變以往的操作模式，便可享受隨身碟儲存空間變大的效果。經由 ACE 壓縮的檔案另提供使用者自訂的密碼保護。管理視窗除了有著與快捷圖示相同的功能之外，並提供簡易的管理介面，讓使用者可以輕鬆管理隨身碟的資料。

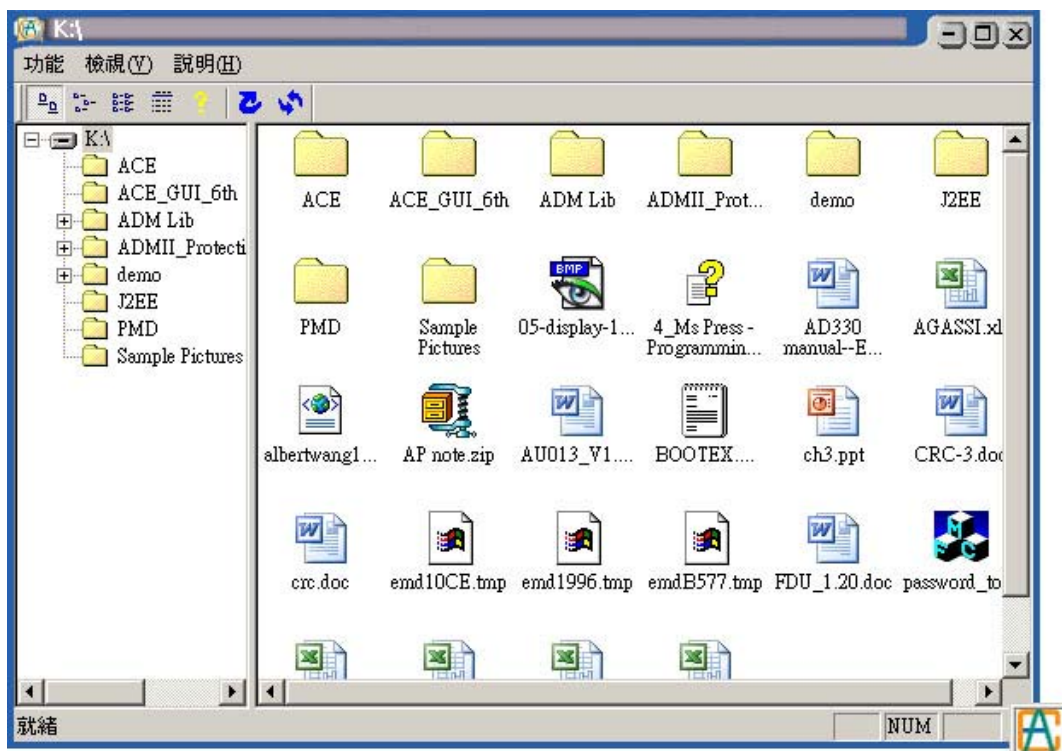


圖 1-1: ACE 管理視窗 (右下角為快捷圖示)

2. 程式執行

將 Apacer Handy Steno USB2.0 隨身碟插入桌上型或筆記型電腦的 USB 埠後，開啓隨身碟裡 ACE 資料夾，用滑鼠左鍵雙擊 ACE 檔案夾裡的執行檔"ACE.exe"。第一次執行時會進入設定密碼的視窗，請輸入使用者自訂的密碼，並且牢記此密碼，因為此密碼將作為以後開啓 ACE 的認證密碼以及檔案加密的密碼。完成密碼設定後便可以使用 ACE 的所有功能。之後每次插入隨身碟，執行 ACE 時都會要求使用者輸入所設定之認證密碼，如果沒有通過密碼認證將無法執行 ACE，與過去使用該密碼壓縮之 AZF 檔案。密碼檔案將以加密的方式儲存於隨身碟之"/ACE/ACE.pwd"之檔案中，請勿將該密碼檔案刪除，如果該檔案遭損毀或刪除，ACE 將視為第一次執行，並且要求使用者再次設定新的認證密碼，而之前壓縮的檔案將無法解除壓縮。

2.1 ACE 使用步驟

1. 請將 Apacer 的隨身碟插入 PC 或 NB 的 USB 埠。
2. 開啓隨身碟 ACE 資料夾，用滑鼠左鍵雙擊 ACE 檔案夾裡的執行檔“ACE.exe”。
3. 執行 ACE.exe。
4. 第一次執行時會進入設定密碼的視窗(如圖 2-1 所示)，請輸入使用者自訂的密碼(密碼長度至少 6 位)，並牢記此密碼，因為此密碼將作為日後開啓 ACE 的認證密碼以及檔案加密的密碼。

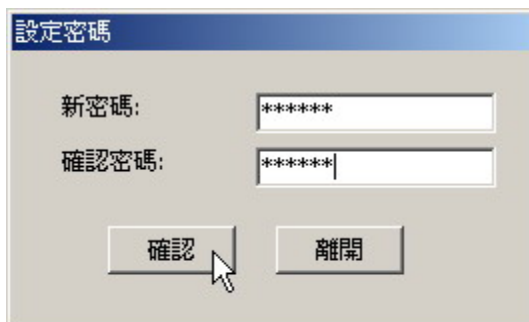


圖 2-1: 第一次使用 ACE 的密碼設定

5. 密碼設定成功後進入 ACE 視窗(如圖 2-2 所示)，此時便可以使用 ACE 的所有功能。

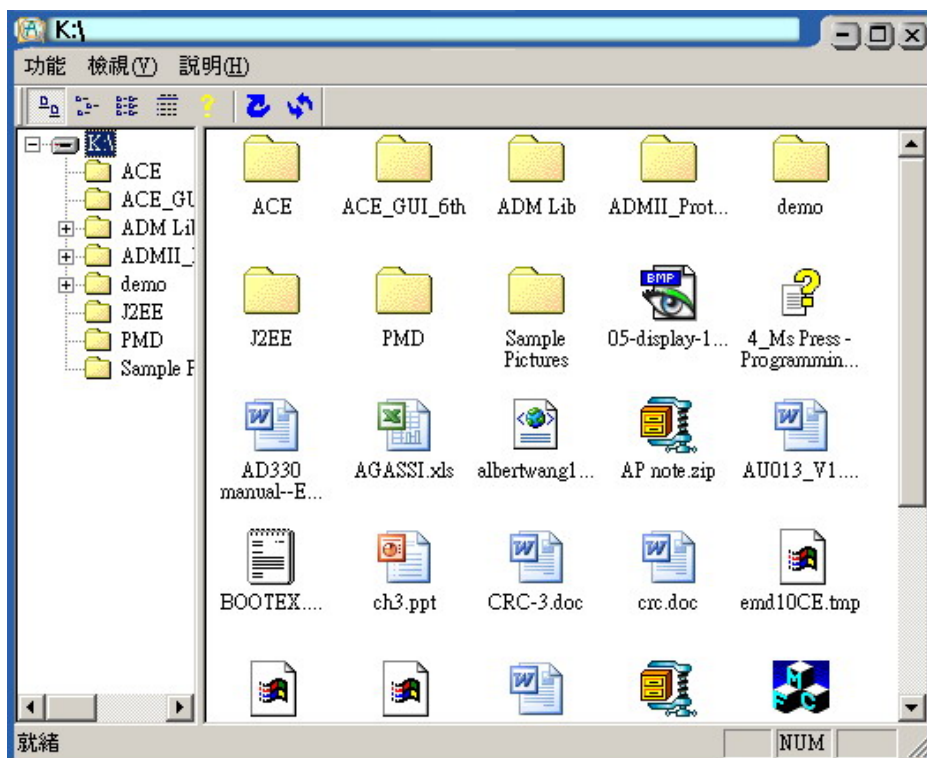


圖 2-2: ACE 管理視窗

6. 之後每次插入隨身碟，執行 ACE 時都會要求使用者輸入設定的認證密碼(如圖 2-3 所示)，如果沒有通過密碼認證將無法執行 ACE。



圖 2-3: 一般登入畫面，要求使用者輸入認證密碼

3. 檔案壓縮

3.1 使用拖曳介面(Drag and Drop Interface)將檔案壓縮並拷貝到隨身碟

1. 在微軟的檔案總管視窗中選取要拷貝到隨身碟的檔案或目錄。

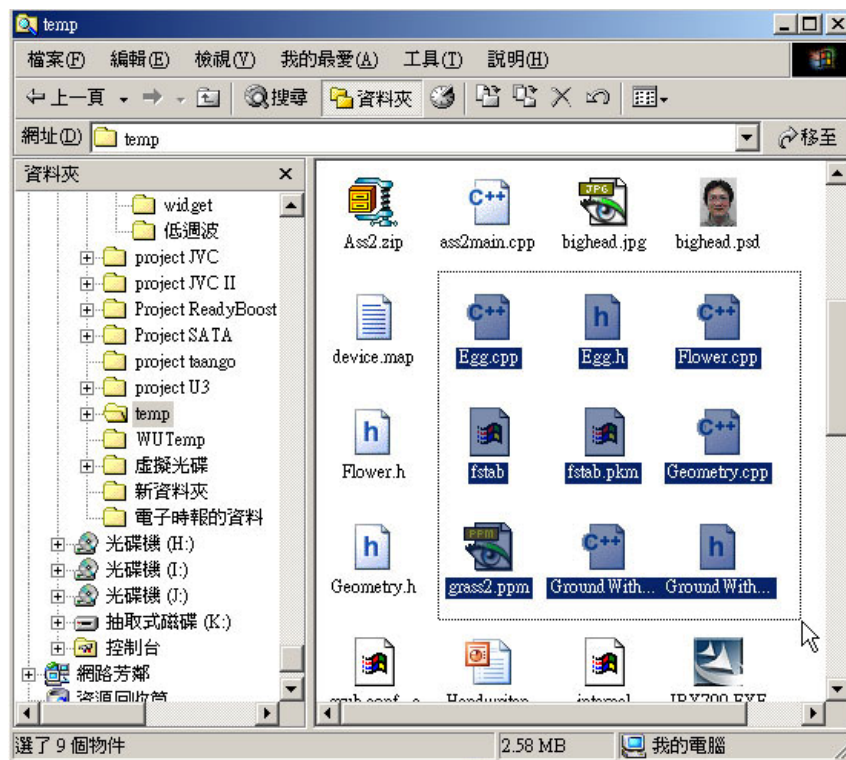


圖 3-1: 於檔案總管中選取檔案

2. 按下滑鼠左鍵不放，以拖曳的方式將選取的檔案拉至 ACE 管理視窗中，或是 ACE 快捷圖示中。

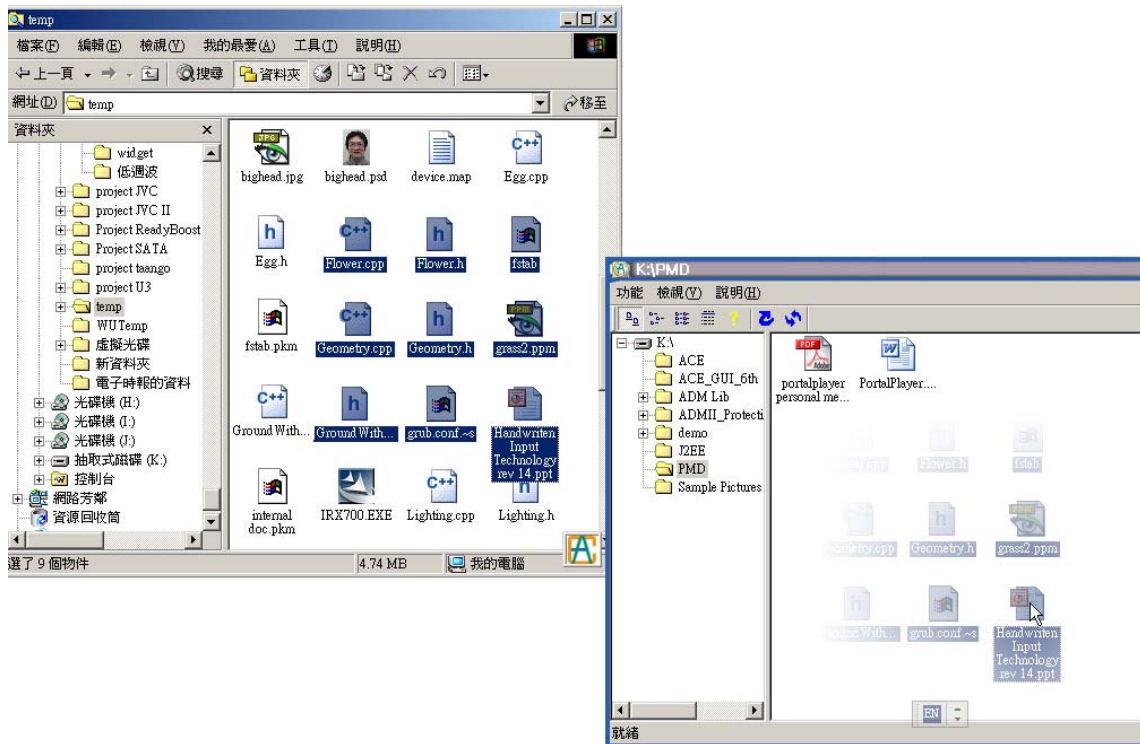


圖 3-2: 拖曳選取的檔案到 ACE 管理視窗

3. 放開滑鼠左鍵。選取的檔案/目錄便會自動壓縮並且拷貝到 ACE 管理視窗中顯示的目錄中，或是透過 ACE 快捷圖示所設定的預設目錄內。

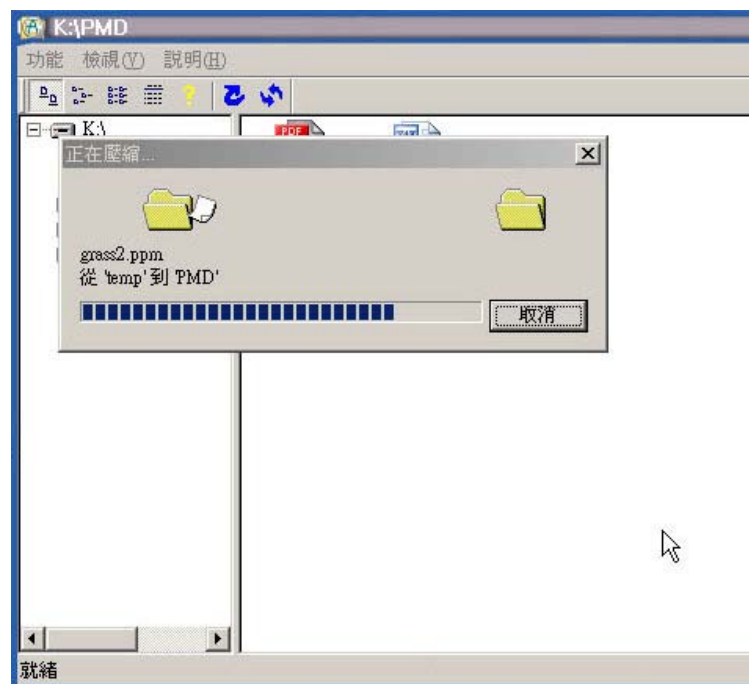


圖 3-3: 正在壓縮檔案

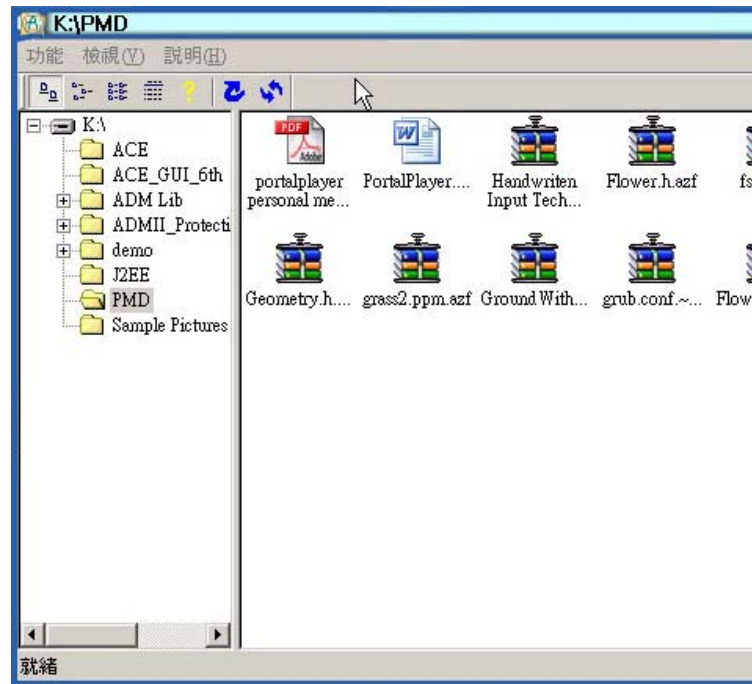


圖 3-4: 壓縮與拷貝結束

3.2 在微軟檔案總管(Windows Explorer)下將檔案壓縮

1. 在微軟的檔案總管的視窗中，於要進行壓縮的檔案上按下滑鼠右鍵。
2. 於彈出式選單中選取”Auto Compress AZF files”來進行檔案的壓縮。

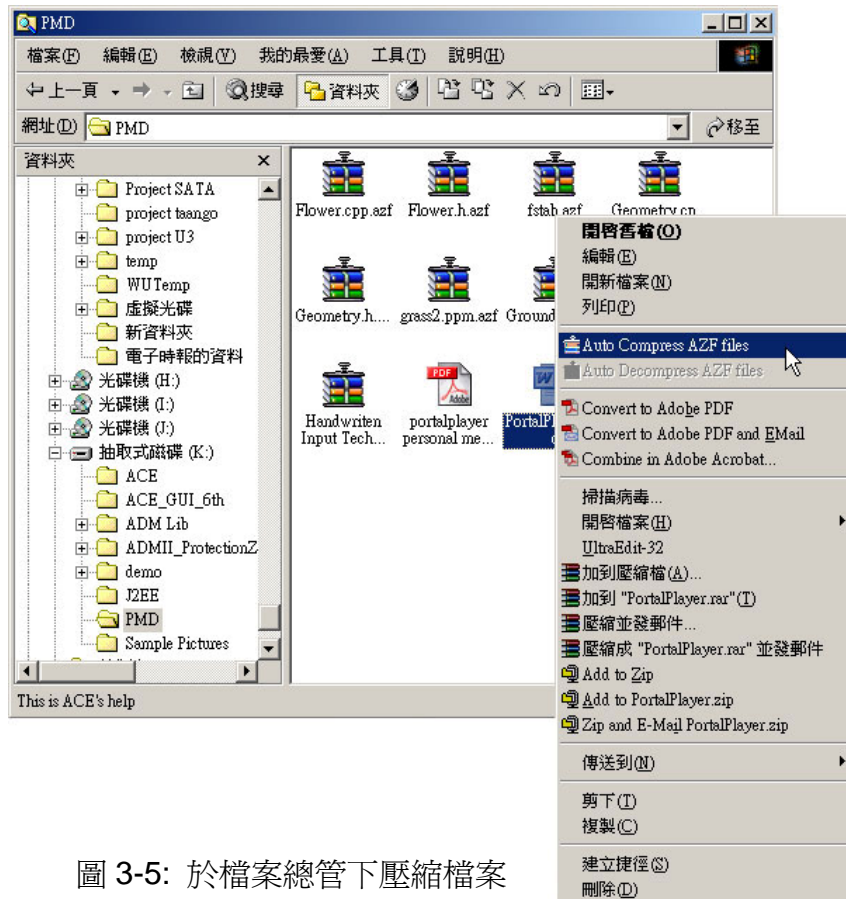


圖 3-5: 於檔案總管下壓縮檔案

3. 壓縮結束後，於相同目錄下會產生檔名為原始檔案名稱，附檔名為 AZF 的壓縮檔案。

4. 檔案解壓縮

4.1 使用拖曳介面(Drag and Drop Interface)解開壓縮檔並拷貝到硬碟中

1. 在 ACE 管理視窗中選取需要解壓縮的 AZF 檔或是目錄。

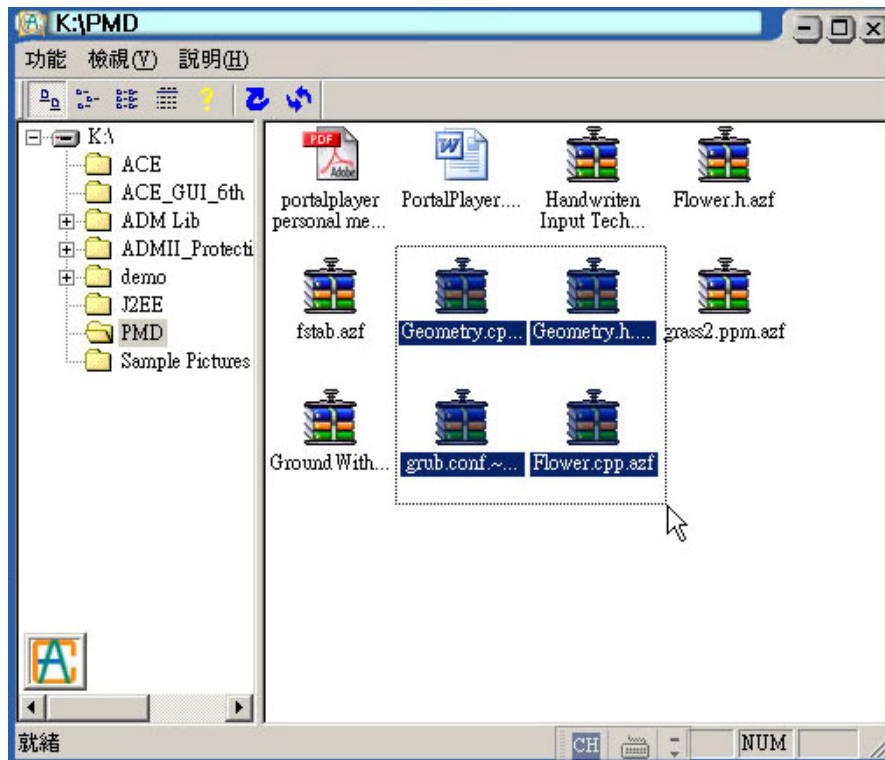


圖 4-1：於 ACE 管理視窗選取 AZF 檔案

2. 按下滑鼠左鍵不放，以拖曳的方式將選取的檔案或目錄拉出 ACE 管理視窗至桌面或是微軟檔案總管的視窗中。

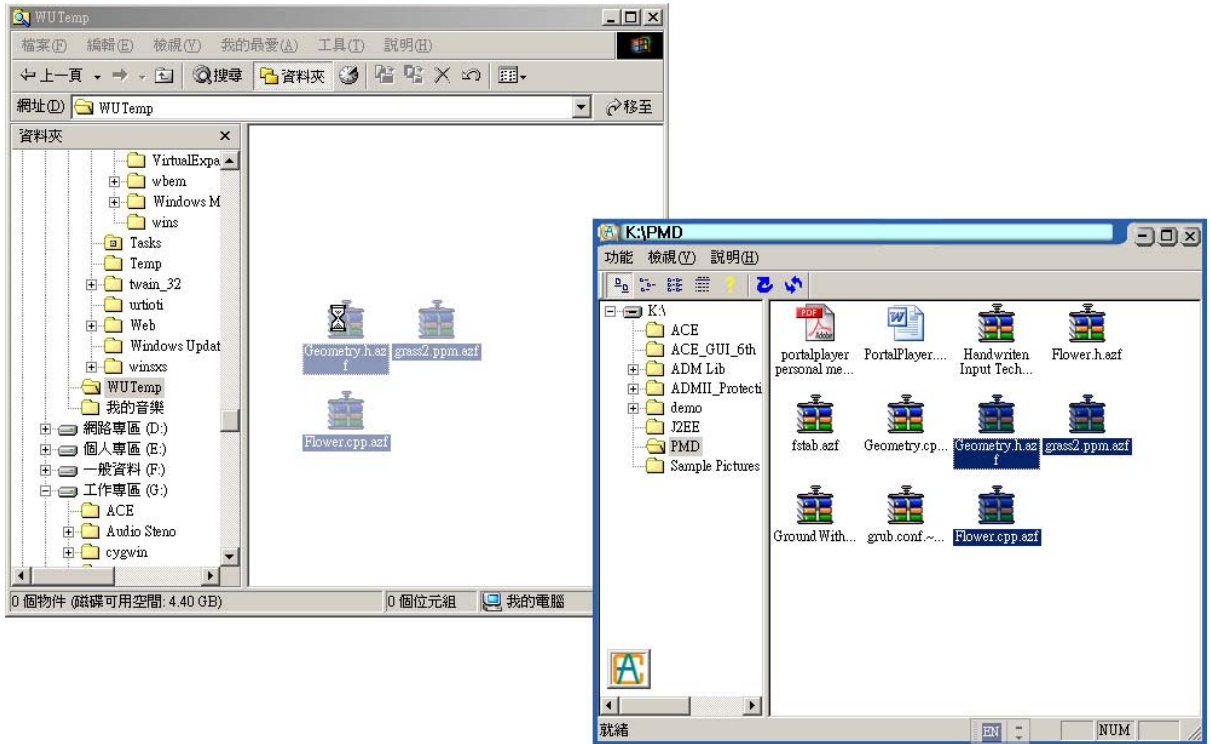


圖 4-2: 拖曳選取的檔案到檔案總管

3. 放開滑鼠左鍵。選取的檔案/目錄便會自動解壓縮之後拷貝到指定的位置。

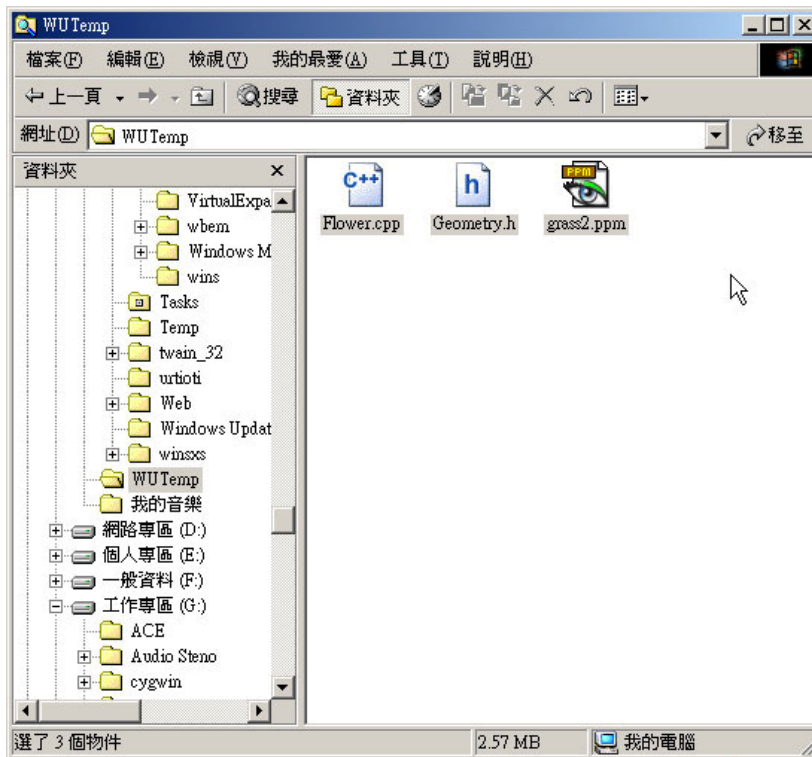


圖 4-3: 解壓縮與拷貝結束

4.2 使用滑鼠左鍵雙擊解開壓縮檔

1. 在微軟的檔案總管中或是 ACE 管理視窗裝，直接滑鼠左鍵雙擊所要解壓縮的 AZF 檔。
2. 該壓縮檔在自動解壓縮後，會啟動相關的應用程式來開啓解壓縮後的檔案，並且將原來的 AZF 壓縮檔刪除。

4.3 在微軟檔案總管(Windows Explorer)下解開壓縮檔

1. 在微軟的檔案總管中，於該壓縮檔上按下滑鼠右鍵。
2. 於彈出式選單中選取”Auto DeCompress AZF files”來進行解壓縮。

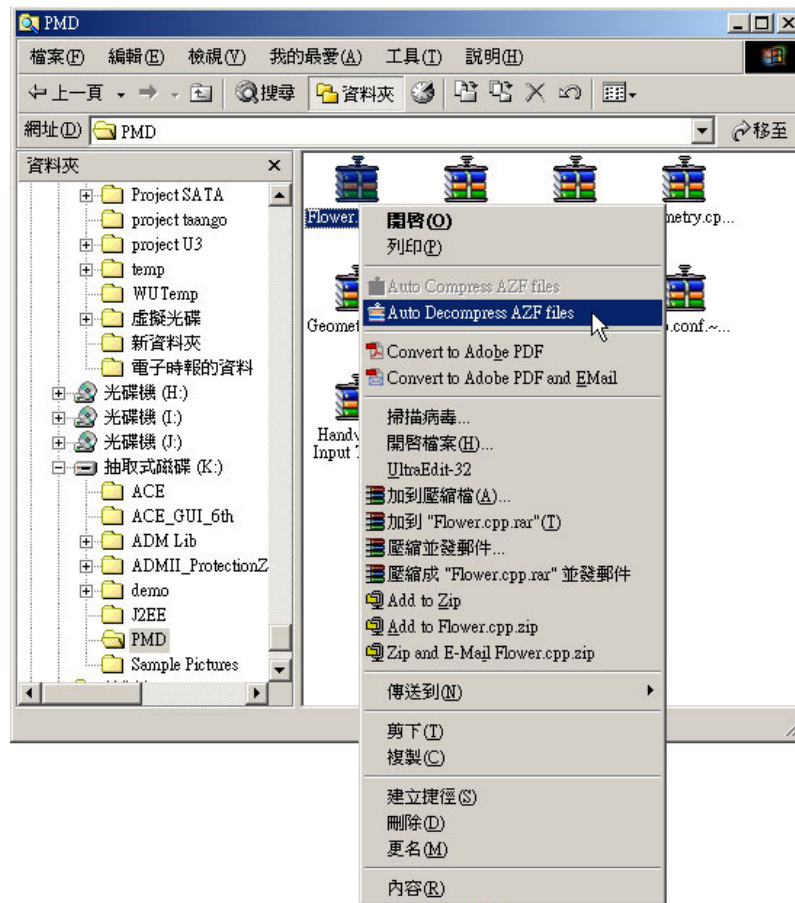


圖 4-4: 於檔案總管下解壓縮 AZF 檔案

5. 密碼的設定與修改

5.1 設定密碼

第一次執行 ACE.exe 時，會要求使用者設定密碼(如圖 5-1 所示)，密碼的長度介於 6 個至 12 個字元，使用英文數字混合。密碼設定後，此後每次執行程式時，皆會要求使用者輸入密碼(如圖 5-2 所示)以防止不當使用者，另外此一密碼也會安置於所有壓縮的檔案中，所以其他的 ACE 使用者並沒有辦法打開壓縮檔。

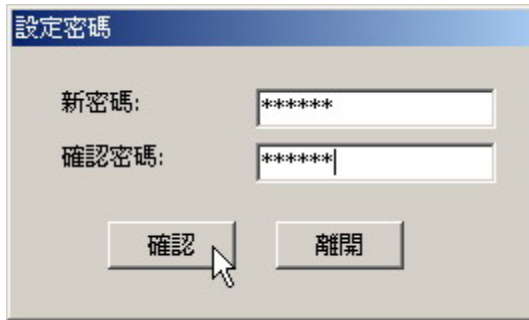


圖 5-1: 第一次執行 ACE 時要求設定密碼



圖 5-2: 一般登入畫面

5.2 修改密碼

在 ACE 管理視窗的功能選單，快捷圖示的右鍵選單以及系統工具列 ACE 圖示的右鍵選單中有“修改密碼”的選項，可以讓使用者更改密碼(如圖 5-3 所示)，使用者的密碼將會儲存在隨身碟的特殊檔案中，如果使用者不小心刪除該特殊密碼檔案，ACE 將會視為第一次執行而要求使用者設定新密碼，而之前壓縮的檔案將無法解除壓縮。

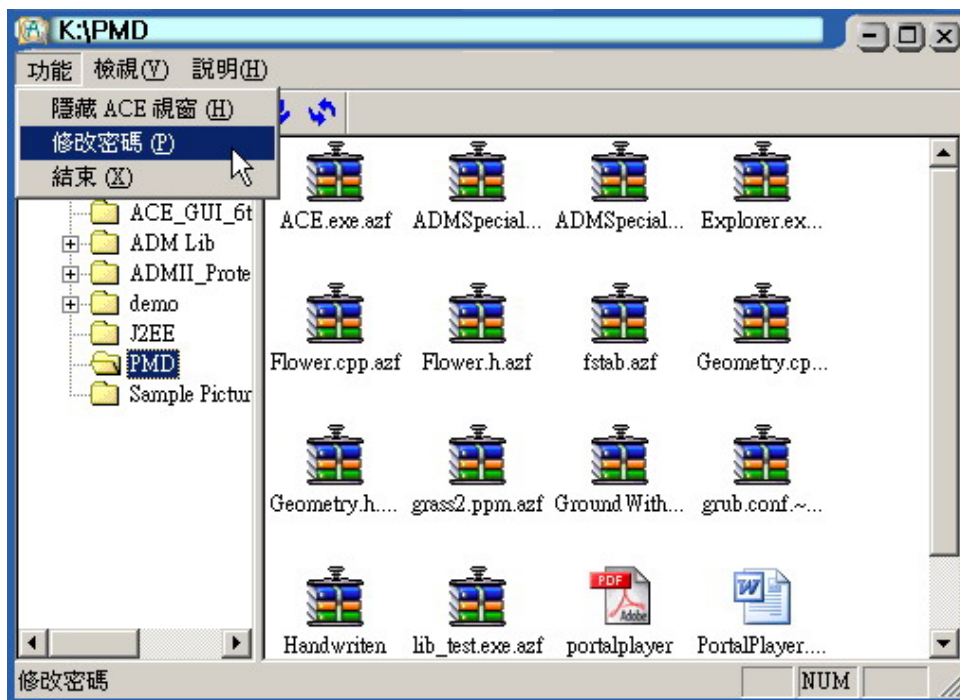


圖 5-3: ACE 管理視窗的修改密碼功能



圖 5-4: 快捷圖示與系統工具列的修改密碼功能



圖 5-5: 修改密碼

6. 其他功能

6.1 更改預設目錄

讓使用者設定在拖曳介面下將檔案拖曳至快捷圖示時，壓縮檔案的儲存位置。

1. 在快捷圖示上按下滑鼠右鍵，於彈出式選單中選擇"設定預設目錄"選項(如圖 6-1 所示)，或是在微軟視窗的系統工具列中於 ACE 圖示上按下滑鼠右鍵也會彈出相同選單。




圖 6-1: 快捷圖示與系統工具列的設定預設目錄功能

2. 在設定視窗中(如圖 6-2 所示)，選擇所要指定的目錄，按下確定鍵即可。



圖 6-2: 設定預設目錄

6.2 顯示/隱藏 ACE 視窗

在ACE管理視窗的右上角點選關閉視窗的圖示，或是點選功能選單中的”功能/隱藏ACE視窗”的選項，便可以隱藏ACE管理視窗；在快捷圖示上以滑鼠左鍵雙擊便可以開啓ACE管理視窗，或是由快捷圖示或系統工具列的ACE圖示的滑鼠右鍵彈出式選單中選擇”開啓/隱藏ACE”的選項來開啓或隱藏ACE管理視窗。

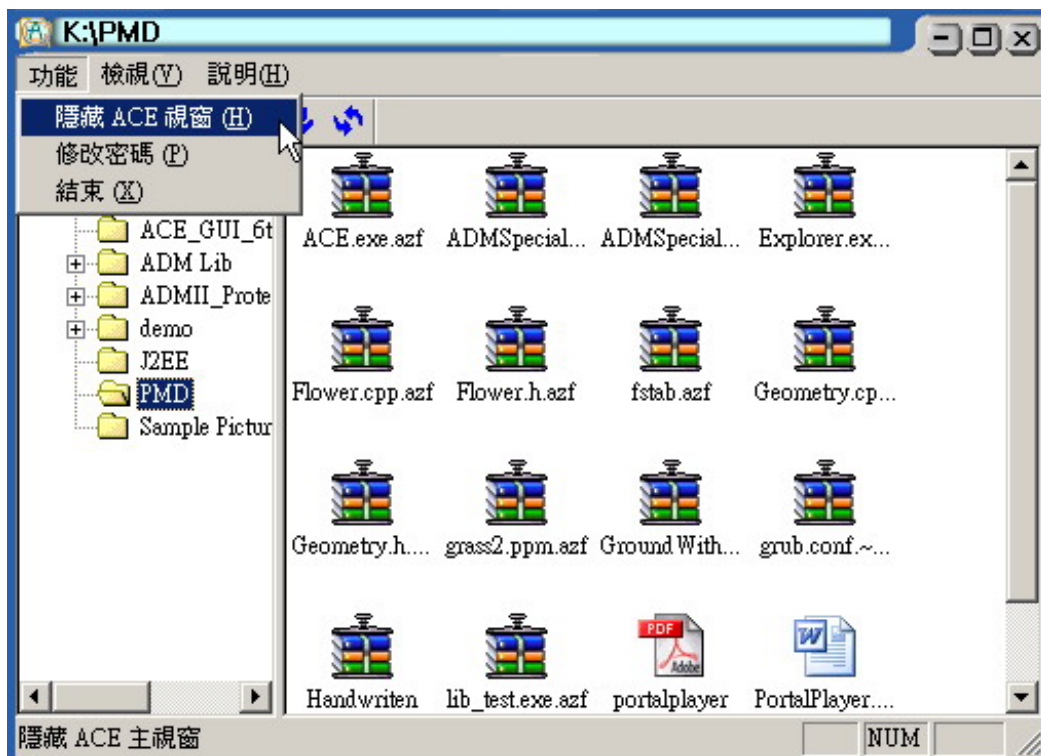


圖 6-3: 系統工具列的開啓/隱藏管理視窗功能



圖 6-4: 快捷圖示的開啓/隱藏管理視窗功能

6.3 更新顯示

在 ACE 管理視窗中可以由工具列中更新 ACE 管理視窗顯示的內容。

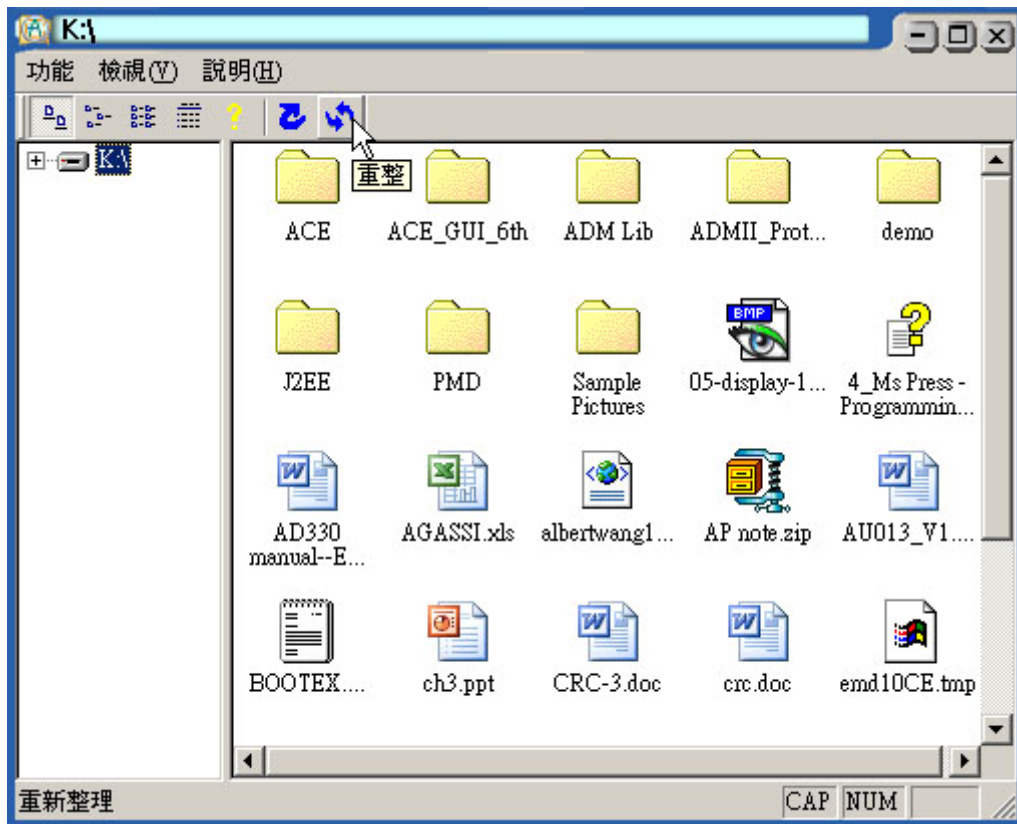


圖 6-5: 工具列的重新整理功能

6.4 結束 ACE 程式

在 ACE 管理視窗的功能選單中，與快捷圖示與系統工具列 ACE 圖示的右鍵選單中，有“結束”的選項，點選後可以結束 ACE 程式。

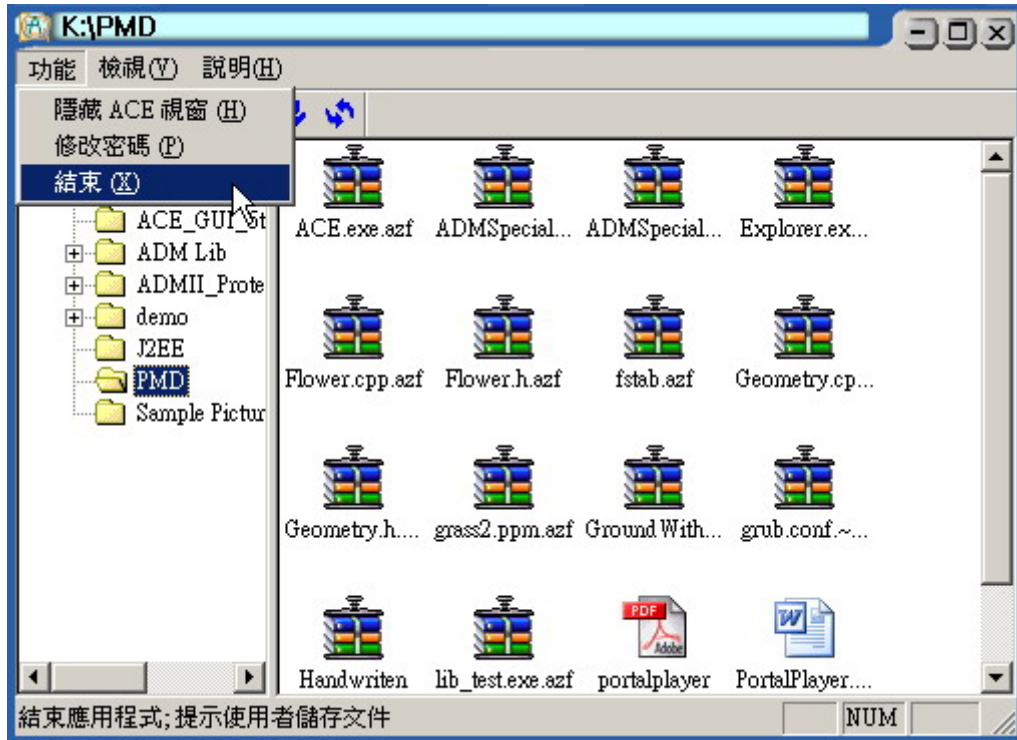


圖 6-5(1): ACE 管理視窗的程式結束功能

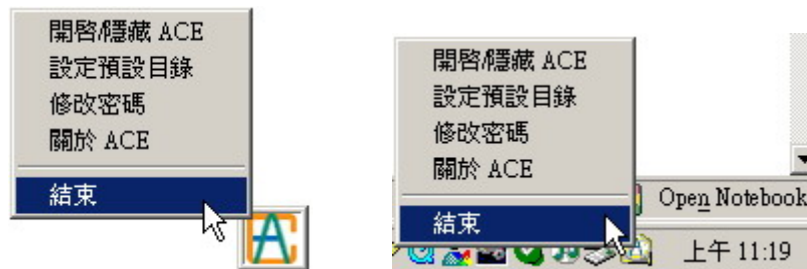


圖 6-5(2): 快捷圖示與系統工具列的程式結束功能

7. ACE Q&A

7.1 Q: 如果密碼忘記，該怎麼辦？

A: 爲了使 ACE 擁有一定程度的保護機制，所以會將密碼放入 AZF 檔案中，因此請使用者牢記您的密碼，如果使用者忘記密碼，將無法開啓 ACE 程式，所以也就無法開啓之前壓縮過的檔案。

不過，使用者可以將隨身碟中/ACE/ACE.pwd 檔案刪除，然後再重新設定新密碼，便可以再次使用 ACE 程式，但是之前壓縮的檔案仍然無法開啓。

附註：由於 ACE.pwd 乃爲一隱藏檔，若要顯示該檔案，請至：檔案總管/資料夾選項/勾選“顯示隱藏檔案與資料夾”功能後，方能顯示。

7.2 Q: 爲何無法指定解壓縮檔的位置？

A: 當您使用滑鼠拖曳的方式來解壓縮 AZF 檔案時，便可以指定檔案儲存的位置，如果您使用滑鼠雙擊或是滑鼠右鍵選單來解壓縮，則只能解壓縮到與 AZF 檔案相同的位置。

7.3 Q: 如果不小心刪除了 ACE 程式該怎麼辦？

A: 請上 Apacer 網站重新下載 ACE 程式，並儲存到您的 Apacer USB2.0 隨身碟中即可。

7.4 Q: 密碼重新設定(非修改密碼)後，如何開啓原本壓縮於隨身碟中的檔案？

A: 爲了防止隨身碟中壓縮的檔案被任意使用，所以會將密碼放入 AZF 檔案中，因此密碼重新設定後，並沒有辦法開啓原先壓縮於隨身碟的檔案，除非新密碼與舊密碼完全相同。

7.5 Q: 爲何無法以鍵盤複製檔案呢？

A: 爲了操作上的方便性，ACE 是以使用滑鼠拖曳的方式爲設計的出發點，所以並沒有支援鍵盤的快速鍵。

7.6 Q: 把 AZF 檔再拖拉進 ACE 視窗，爲何不會再壓縮？

A: 由於檔案壓縮並非越多次效果越好，所以當使用者把 AZF 檔案再次拖拉進 ACE 視窗時，只是變成拷貝檔案而已，並不會再次壓縮。